

新潟県植物分布資料(3)

石 沢 進・朱 雁

新潟県で新たに確認した種、主に分布を欠いている地域での分布が確認できた種について記録する。

[略号] IS: 石沢の標本、IS-後の数字は標本番号で新津植物資料室に保管; Photo: 写真ネガ番号; TY: 登坂裕一の標本、数字は標本番号で同氏保管、(1935~2001): 標本採集年あるいは写真撮影年、Photo: 写真資料、[] の数字: 地形図座標

*新潟県分布追加記録

[写真10・11頁参照]

ミズニラ *Isoetes japonica* Broun

ミズニラ科

(写真 1)

五泉市郷屋水芭蕉公園 35m: 植物園主催観覧会参加者発見(2003 IS-386468[葉片一枚], Photo 2947-2・3) [新津 5639-41-48]

[新潟県絶滅危惧Ⅰ類(EN); 国絶滅危惧Ⅱ類(VU)]

県内では岩船郡神林村、北蒲原郡中条町、中魚沼郡津南町、中頸城郡大潟町、上越市十文字、佐渡郡羽茂町の分布が報告されている(登坂 1989)。その後、津南町と大潟町の分布を確認している。

2003年10月に津南町の生育状況を調査した。津南町谷内岡では100個体以上が生育していたが、中子の池では、1個体だけしか見られなかった。以下の写真はその時の生育状況である。



写真: 谷内岡 440m Oct. 21, 2003 [松之山温泉 5538-35-70]
群生(左側) 一株(右側)

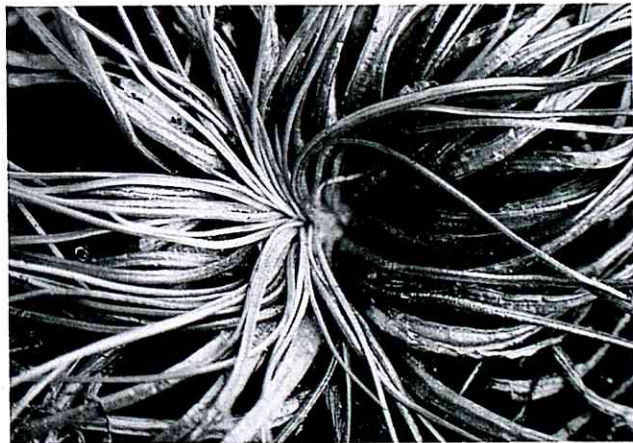


写真: 中子中子ダム 480m Oct. 21, 2003
[松之山温泉 5538-34-58]

ミズワラビ *Ceratopteris thalictroides* (L.) Brongn.

ミズワラビ科

(写真 2・3)

新潟市高山一笠木 新川(左岸) 1m: IS-391652・391663(2003) [内野 5638-67-16]

新潟市津島屋 1丁目 2m(休耕田): TY-28951(2003) [新潟 391376-33、3次メッシュ5639-71-20]

新潟市一日市 2m(休耕田): TY-29112(2003) [新潟 391376-33、3次メッシュ5639-71-10]

新潟市金津塩谷: (本冊子 2頁掲載)

西蒲原郡分水町長崎 8m: IS-350584(2000) [5638-36-96]

岩室村和納 8m: IS-390301(2003)

西川町川崎 2m: IS-390609(2003) Oct. 5, 2003 [弥彦 5638-57-42]

南蒲原郡田上町羽生田 6m(休耕田): TY-28953(2003) [新津 391375-11, 3次メッシュ5639-40-24] (高橋務氏2002年に発見地)

上越市薄袋くびき野森林組合わき水田 8m: IS-388217(2003) [高田西部 5538-51-79]

[新潟県準絶滅危惧(NT)]

本種の新潟県における分布図は、1988年分布図を作成した段階で、新潟市周辺と中頸城郡大潟町だけにあり(登坂 1988)、ほとんど絶滅の状況であったが、この十数年の間に、各地で分布していることが報告されている。本種の新潟県西部における分布については、新潟県生態研究会(2004)が詳しく調査し、上越市25地点、三和村9地点、頸城村11地点、大潟町10地点、吉川町2地点、名立町1地点の生育地を記録している。また、主に下越地方の分布情報は、本冊子22頁で木村が報告している。上記やこれまでの記録の産地いずれの生育地を見ても、海拔の低い主に平野部の休耕田に広がっている。

コハナヤスリ *Ophioglossum thermale* Kom. var. *nipponicum* (Miyabe et Kudo) M. Nishida

北蒲原郡笹神村貝喰: 木村彰 [本冊子 16頁掲載]

イノモトソウ *Pteris multifida* Poir.

イノモトソウ科

(写真 4)

南魚沼郡湯沢町湯元 360m: 佐藤政二(2003 IS-385951, Photo 2937-20~23) [越後湯沢 5538-36-34]

[新潟県絶滅危惧Ⅱ類 (VU)]

県内における分布は、各地に点在しているが、個体数がまれであったり(牧野 1994)、絶滅した生育地が多い。

バイカモ *Ranunculus nipponicus* (Makino) Nakai var. *submersus* H. Hara

キンボウゲ科

(写真 5)

新発田市小見<八幡道> 20m: 佐藤豊雄 [新発田 5639-62-98]

北蒲原郡笹神村女堂: 平山亜希子・石沢進(2002) [新発田 5639-62-14]

小千谷高梨町信濃川左岸: 片桐丘充(2003) [長岡 5638-06-16]

中魚沼郡津南町中子中子ダム 480m: IS-391373(2003, Photo 3054-3) [松之山温泉 5538-34-58]

[新潟県絶滅危惧Ⅱ類 (VU)]

県内中南部の内陸部に主に分布している(渡辺 1989)が、県北には少ない。県北では、笹神村にある(平山・石沢 2002)が、それ以北の新発田市では初めての発見である。

コゴメウツギ *Stephanandra incisa* (Thunb. ex Murray) Zabel

バラ科

(写真 6)

南魚沼郡湯沢町中里 佐藤政二(2003 IS-385959, Photo 2938-7~12)

[新潟県地域個体群(LP)]

県内では、弥彦山系と上越地方に分布しているだけであった(中村 1988)が、湯沢の分布を追加する。群馬県側にはごく普通に分布しているので、山越して湯沢に分布を広げている一種とみられる。

ミズマツバ *Rotala pusilla* Tul.

ミソハギ科

(写真 7)

十日町市高島(信濃川左岸) 130m: IS-391313(2003, Photo 3051-10・11) [松之山温泉 5538-55-38]

中魚沼郡津南町十二の木 280m: IS-(2003, Photo 3053-13・14) [松之山温泉 5538-45-32]

長野県下水内郡栄村箕作 290m: IS-391137(2003) [苗場山 5538-34-72]; 長瀬新田 500m: IS-(2003) [苗場山 5538-34-36]

[新潟県絶滅危惧Ⅱ類 (VU)]

新潟県の北部、阿賀野川沿い、弥彦山周辺、南部の津南や湯沢地方にみられる(高橋 1999)。信濃川沿いの田圃に生育する本種を追加する。

コムラサキ *Callicarpa dichotoma* (Lour.) K. Koch

クマツツラ科

(写真 8)

五泉市郷屋水芭蕉公園 35m: IS-(2003 Photo 2947-) [新津 5639-41-48]

[新潟県絶滅危惧Ⅱ類 (VU)]

本種の分布は、新潟県の中北部にまれに見られ、阿賀野川沿いに津川町、上川村の地方に生育している(石沢・朱 2002)。さらに、五泉市の分布を追加する。

ヒメオヒルムシロ *Potamogeton yamagataensis* Kadono & Wiegleb (ヒルムシロ科) (写真 9・10・11)
五泉市能代-萩曾根:清水尚之・木村 彰(2003 IS-387210, Photo 2955-23~E, 2956-6~23)
[2003 8 31 開花個体多数]

ハイチゴザサ *Isachne nipponensis* Ohwi イネ科 (写真 12)
中魚沼郡津南町上野 440m: IS-391386(2003, Photo 3054-23) [松之山温泉 5538-45-10]
[新潟県地域個体群(LP)]
佐渡島と岩船郡における分布を記録している(石沢・朱 2001)が、内陸部の分布を追加する。

ミズオオバコ *Ottelia alismoides* (L.) Pers. トチカガミ科 (写真 13・14)
中魚沼郡津南町辰之口 豊原峠(旧道) 390m: 中沢英正(2003) [松之山温泉 5538-45-62]
この生育地では、サンショウモと共存している。
南魚沼郡塩沢町栃窪 500m: IS-391394(2003 Photo 3055-8) [十日町 5538-46-55]
[新潟県準絶滅危惧(NT)]

タマミクリ *Sparganium globosum* Laest. ex Beurl. ミクリ科 (写真 15)
岩船郡朝日村鳴海森林公園 650m: IS-384967(2003, Photo 2907-20~24) [勝木 5739-45-46]
[新潟県絶滅危惧Ⅱ類(VU); 国絶滅危惧Ⅱ類(VU)]
岩船郡、南蒲原郡、北魚沼郡、中魚沼郡、中頸城郡などに本種の分布が記録されているが、いずれも600m以上の高海拔地である(伊藤 1991)。鳴海山のタマミクリは、同所が森林公園に整備されて、絶滅が危惧されていたが、健在であることを確認した。これまでの生育地では最も低い海拔での生育であり、大切に管理する必要がある。

ハマスゲ *Cyperus rotundus* L. カヤツリグサ科 (写真 16)
新潟市上新栄町信愛病院付近 5m: IS-384962(2003, Photo 2876-1~7) [内野 5638-67-68]; 五十嵐三の町新川河口近く(砂丘) 5m: IS-384962(2003, Photo 2907-9・10) [5638-67-33]

文 献

- 石沢 進・朱 雁(2001) 新潟県植物分布資料(1) 新津植物資料室年報 2001:10.
石沢 進・朱 雁(2002) 新潟県植物分布資料(2) 新津植物資料室年報 2002:7-13.
伊藤 至(1991) 新潟県の水草(1) ミクリ科 長岡市立科学博物館研究報告 No. 26:25-34.
平山亜希子・石沢 進(2002) 笹神村史 資料編 5 自然(植物) 195. 北蒲原郡笹神村
牧野恭次(1994) 新潟県植物分布図集 第15集:5-7. (イノモトソウの分布図)
中村純一(1988) 新潟県植物分布図集 第 9集:177-179. (コゴメウツギの分布図)
新潟県生態研究会(2004) 生物多様性「植物」に関する調査-新潟県西部(中間報告) 新潟県生態研究会誌 No. 6:1-43(ミズワラビ 3-4に掲載).
高橋ゆかり(1999) 新潟県植物分布図集 第19集:25-26. (ミズマツバの分布図)
登坂裕一(1988) 新潟県植物分布図集 第 9集:11-12. (ミズワラビの分布図)
登坂裕一(1989) 新潟県植物分布図集 第10集:33-34. (ミズニラの分布図)



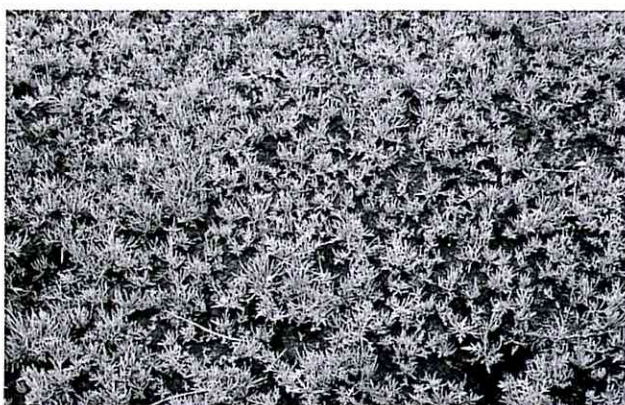
[写真 1] ミズニラ 五泉市水芭蕉公園 35m
[Aug. 24, 2003:IS]



[写真 2] ミズワラビ 群生 西蒲原郡岩室村和納 6m
[Oct. 3, 2003:IS]



[写真 3] イノモトソウ 南魚沼郡湯沢町湯元 360m
佐藤政二 [Aug. 12, 2003:IS]



[写真 4] ミズワラビ 西蒲原郡岩室村和納 6m
[Oct. 3, 2003:IS]



[写真 5] バイカモ 新発田市小見<八幡道>20m
佐藤豊雄



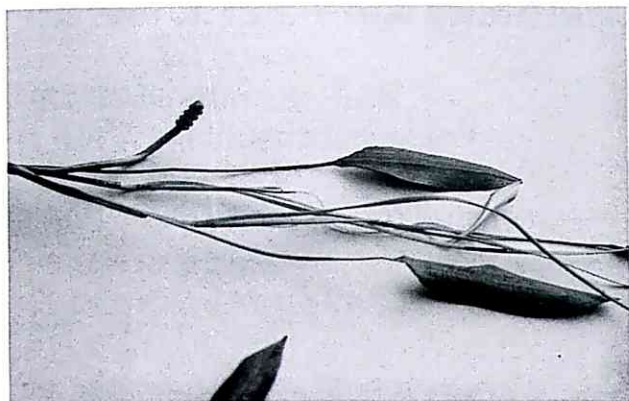
[写真 6] コゴメウツギ 南魚沼郡湯沢町中里
佐藤政二 [Aug. 12, 2003:IS]



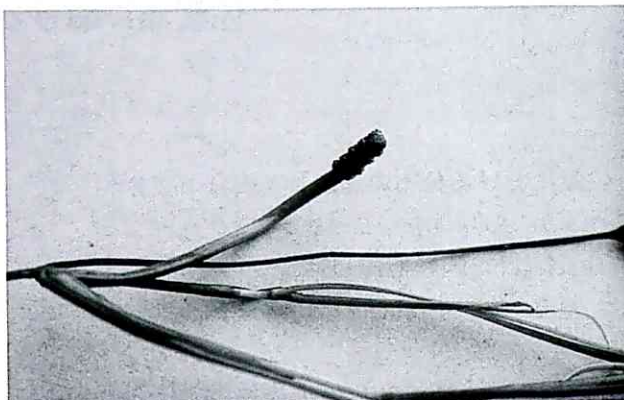
[写真 7] ミズマツバ 十日町市高島 (信濃川左岸) 130m
[Oct. 21, 2003:IS]



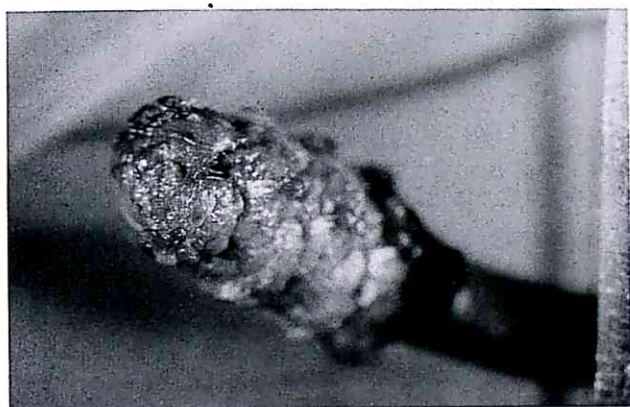
[写真 8] コムラサキ 五泉市水芭蕉公園 35m
[Aug. 24, 2003:IS] 新潟県絶滅危惧種Ⅱ類



[写真 9] ヒメオヒルムシロ 五泉市能代-萩曾根
清水尚之・木村 彰 [Aug. 31, 2003: IS]



[写真 10] ヒメオヒルムシロ 五泉市能代-萩曾根
清水尚之・木村 彰 [Aug. 31, 2003: IS]



[写真 11] ヒメオヒルムシロ 五泉市能代-萩曾根
清水尚之・木村 彰 [Aug. 31, 2003: IS]



[写真 12] ハイチゴザサ 中魚沼郡津南町上野 440m
[Oct. 23, 2003: IS]



[写真 13] ミズオオバコ 中魚沼郡津南町辰の口豊原峠
380m 中沢英正 [Oct. 21, 2003: IS] 新潟県準絶滅危惧



[写真 14] ミズオオバコ 南魚沼郡塩沢町栃窪 500m
[Oct. 21, 2003: IS] 新潟県準絶滅危惧



[写真 15] タマミクリ 岩船郡朝日村鳴海森林公園 650m
[July 28, 2003: IS] 新潟県絶滅危惧種Ⅱ類



[写真 16] ハマスゲ 新潟市上新栄町信愛病院付近 5m
[July 8, 2003: IS]